

Особенности объемно- планировочной организации жилого дома времени Болгарского Возрождения (1762-1878 гг.)

А.А. Ангелова, Д.И. Жукова

*Санкт-Петербургский государственный
архитектурно-строительный университет, Санкт-Петербург*

Аннотация: Новые социально-экономические и политические условия времени северо-болгарского Возрождения (1762- 1878 г.г.) определили образ жизни, характер взаимоотношений в обществе, его материальную среду. Объектом их влияния прежде всего стала жилая застройка, которая явила многообразие архитектурных форм. Объемно-планировочные особенности жилой архитектуры обусловлены новыми идейно-художественными воззрениями. Вместе с тем, в этом многообразии обнаруживается единство, предопределенное местными природно-климатическими условиями, устойчивыми строительными технологиями, возрождением древних духовных и историко-культурных традиций. В настоящей статье проводится анализ развития приемов архитектурной организации жилого дома в контексте хронологии.

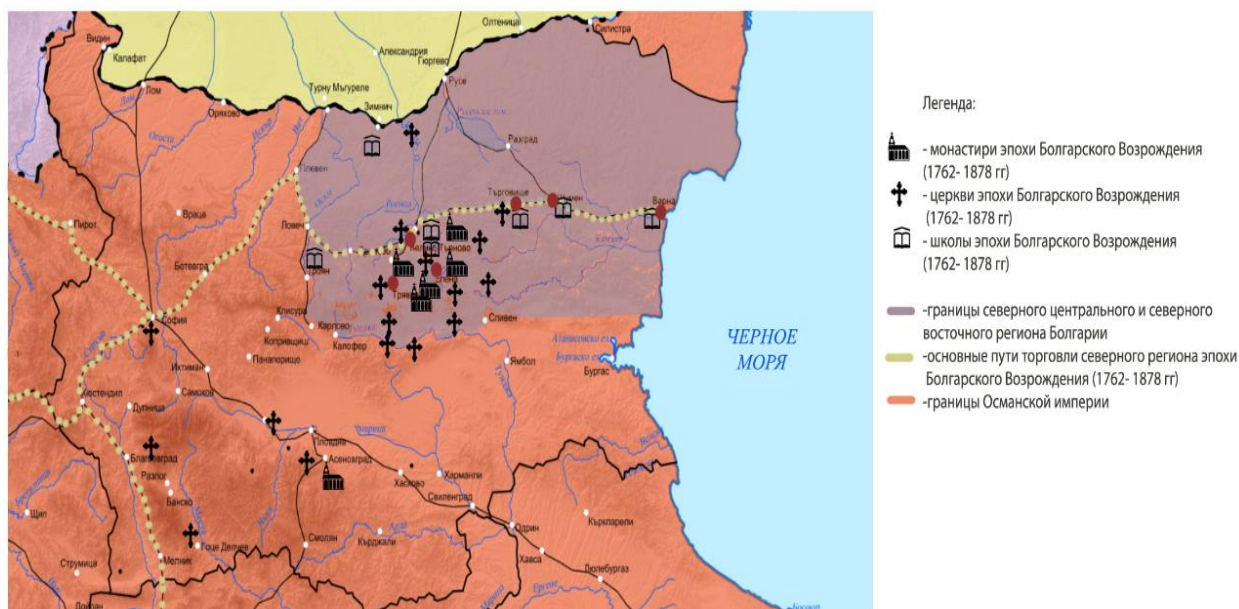
Ключевые слова: Болгарское Возрождение, природные условия, социально - экономические факторы, исторические предпосылки, природный ландшафт, объемно-планировочные схемы, жилая архитектура.

Начиная со второй половины XVI века на территории Болгарии происходит ослабление военной мощи и политической централизованной власти Османской империи. К середине XVIII века этот процесс стал наиболее ощутимым. Военизированная феодальная система постепенно уступала место свободным экономическим отношениям. Османская администрация, заинтересованная в развитии сельскохозяйственного, промышленного и ремесленного производства, в оживлении торговли внутри империи и за ее пределами, объявила о, так называемом, Танзимате (реформах с начала 1820-х годов).

Первыми очагами становления новой экономической политики и, вместе с тем, возрождения из-под пелены османской культуры древних традиций, стали торгово-ремесленные города и села Придунайской равнины. Протянувшиеся с востока на запад, географически отрезанные хребтами Старопланины от южных областей, эти территории, исконно населенные собственно болгарской народностью, сохранили древние традиции. Освобождение от налогов привело к росту городов на древнем торговом пути между Варной и Велико Тырново - Шумена, Трявны, Тыргвиште, которые стали центрами строительной деятельности. Архитектура, отвечая социальному заказу - потребностям нарождающегося класса буржуазии, приобрела новую эстетику. Особую специфику получили жилые постройки. Возведенные из дерева и камня, оформленные искусной резьбой по дереву, живописью по штукатурке они обладают разнообразием планировочных решений, фасадных композиций.

Процесс становления новых социо - культурных отношений второй половины XVIII столетия до семидесятых годов XIX века в северном регионе страны принято называть *болгарским Возрождением*. В пределах этого столетия выделяют три периода. Первый - *раннее Возрождение* охватывает вторую половину XVIII и первую четверть XIX и связан с началом формирования национального и гражданского самосознания. Вторым периодом - *Танзимата* охватывает время с конца 20-х годов XIX века до Крымской войны (1853– 1856 гг.) и характеризуется национальным движением - борьбой за развитие европейского образования и независимость болгарской церкви. Третий период – с конца Крымской войны до 1878 года - *зрелое Возрождение*, когда признается болгарская нация, местная церковь полностью порывает с греческим патриархатом, а культурное развитие достигает своего расцвета. Границы между отдельными периодами условны и используются для выделения разной степени зрелости исторических процессов. В настоящей статье принято укрупненное разделение рассматриваемого этапа истории на два

периода – *раннее* (вторая половина XVIII - первая четверть XIX века) и *зрелое* (конец 20-х–1878 гг.) **Возрождение**, в рамках которых рассмотрено развитие



объемно - планировочной композиции жилого дома, обусловленное идейно-художественными воззрениями времени.

Рис. 1. Карта Болгарии. Выделены северные области [1, с.1].

Методы исследования.

В целях написания настоящей статьи были проанализированы и обобщены сведения библиографических источников. Изучению жилой архитектуры Болгарии рассматриваемого периода посвящен ряд работ. Самыми значимыми среди них являются публикации болгарских и советских исследователей – Г. Стойкова, Г. Кожухарова, Т. Златева, Р. Ангеловой, Л. В. Марковой.

Авторами настоящей статьи предпринято изучение объектов жилой архитектуры в натуре. В процессе экспедиций (города Трявна, Тырговиште, Шумен) были проведены визуальное выявление, обмерные работы (фрагментарные) и зарисовки, фотофиксация наиболее характерных образцов,

что и послужило основой для аналитических рассуждений об особенностях объемно-планировочной организации жилого дома рассматриваемого периода. Развивая выводы ранее выполненных исследований, основываясь на собственном научном опыте, авторы предложили архитектурную – в отличие от этнографической – типологическую классификацию «жилого дома», проследили путь развития его объемно-планировочной схемы в хронологических границах болгарского Возрождения.

Период раннего Возрождения.

Издrevле в формировании объемно-планировочной схемы традиционного жилого дома участвуют несколько элементов: комната с очагом (дом), вторая жилая комната – комната, открытое пространство с навесом - веранда, хозяйственная кладовая – пруст [2, с. 370; 3, с. 75]. Кроме этих основных помещений, в зависимости от потребностей и возможностей владельца жилое строение дополняют и другие, подсобные помещения: боарий - тамбур, хозяйственная кладовая - месильник, открытая терраса-изба, подземная кладовая - погреб, конюшня, темная неотапливаемая комната - задница, узкий наружный коридор - столбик. В целом, все перечисленные композиционные элементы скомпонованы в два этажа. Первый каменный этаж служит хозяйственным целям и используется под склад (асма) или конюшню. Верхний этаж – собственно жилой, сложен из дерева.

Простейшим приемом композиции является сочетание комнаты с очагом и крыльца-веранды, так называемый «дом – комната». Такая одноэтажная жилая ячейка, состоящая из одного жилого помещения с очагом и крыльцом, известна из древней традиции строительства в горных местностях. Развитие исходной схемы происходит по принципу количественного и качественного увеличения набора помещений. Жилое ядро дома составляют две, три и более помещений - «комнат». В одной из «комнат» имеется камин (баха, оджак), а в другой - кирпичная и оштукатуренная печь (джамал, кумбе). В отдельных случаях

жилое помещение оборудовано кладовой. Создавая рядовую (одноосевую) анфиладу, «комнаты» образуют различные сочетания с верандой - крыльцом (сундурма, сайвант, одар), которое оформляет лицевой фасад строения [3, с.80]. Веранда с крыльцом и очагом увеличивая строение, обогащает композиционный прием.

Развивает рядовую анфиладу появление «комнат» на дополнительной перпендикулярной оси. При этом, комнаты располагаются по периметру веранды по двум ее сторонам [4, с. 56].

На следующем этапе развития жилого дома появляется пруст. Это помещение хозяйственного назначения и редко используется в жилых целях. Пруст построен перед помещением с камином и имеет прямой выход только на веранду. Появление пруста создает наиболее сложную схему П-образного расположения «комнат» вокруг веранды.

В более богатых домах к основной группе помещений добавлялось открытое помещение – скорее балкон, устроенный за счет выноса веранды на дополнительных опорах, служившее летней кухней (пишником) с очагом для выпечки хлеба. Под выносом веранды размещались хозяйственные помещения, зернохранилище, иногда помещение для животных. Такой прием обеспечивал неразрывную функциональную связь между собственно домом и территорией двора. Сама веранда - крыльцо претерпевает развития от простого навеса, открытого с трех сторон, до открытого парадного балкона. Часто, принимая разные формы, она служила репрезентативной функции.

Наиболее развитый вариант схемы представляет собой дом, размещенный не в глубине участка, а на его границе, фасадом на улицу. В первом этаже такого дома располагался магазин-мастерская или торговая лавка. Объединение жилья с производственной функцией потребовалось для участия в работе ремесленников членов их семьи. К середине XIX вв. в домах появляются санитарные узлы с умывальниками и клозетами.



Характерно внутренне убранство дома. Главным смысловым и художественным элементом интерьера является очаг, помещенный в нишу в стене между двумя смежными комнатами. Стены всех жилых помещений снабжены полками, встроенными шкафами с резьбой, окна оформлены с деревянными решетками.

ОБЪЕМНО-ПЛАНИРОВОЧНАЯ КОМПОЗИЦИЯ ЖИЛОГО ДОМА
ОТКРЫТАЯ СХЕМА

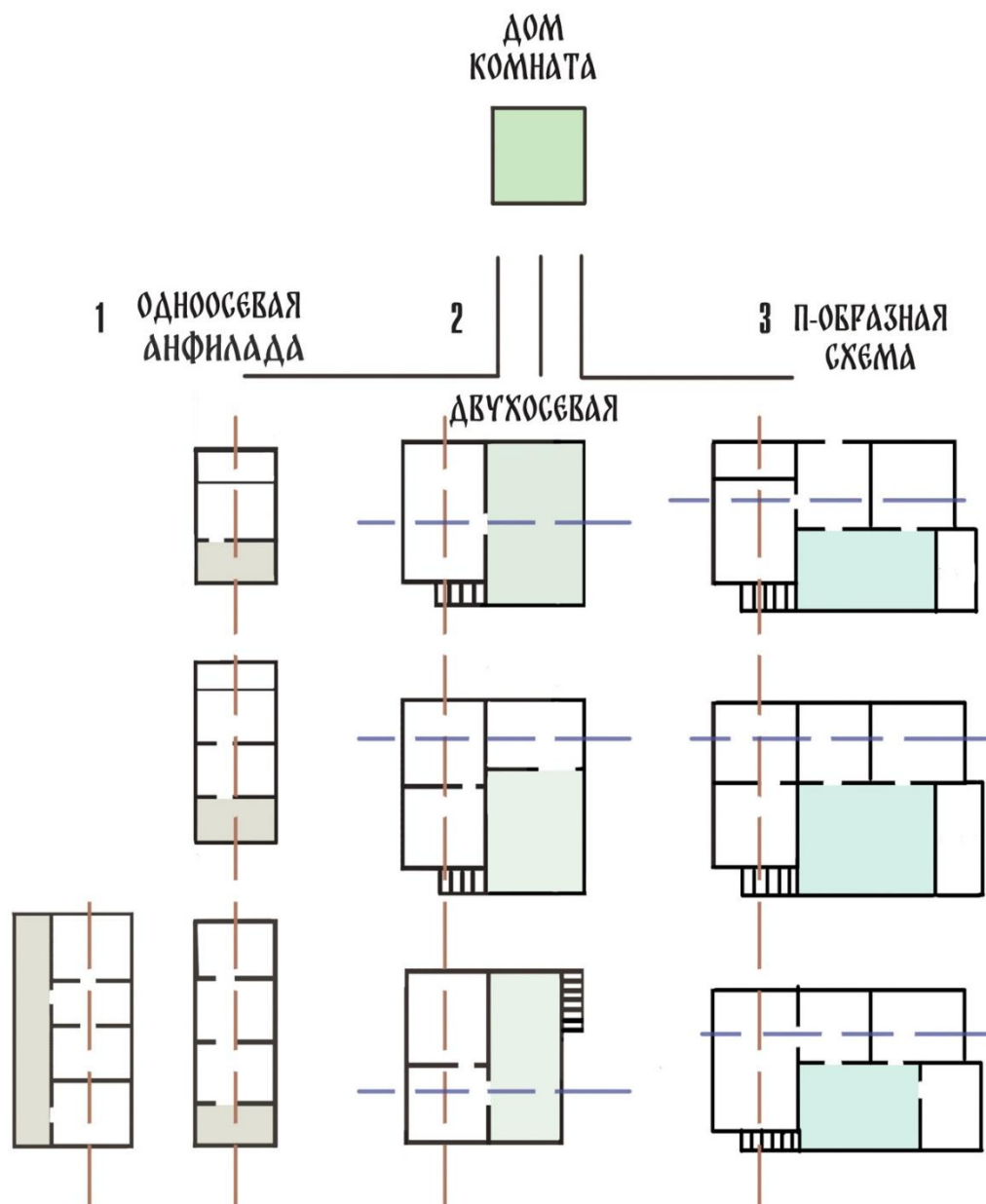


Рис.2. Развитие объемно- планировочной схемы жилого дома.

Раннее Возрождение. Схема разработана авторами.

ОДНОСЕВЯЯ
АНФИЛАДА



ДВУХОСЕВЯЯ



П-ОБРАЗНАЯ
СХЕМА



Рис.3. Примеры планировки жилого дома- открытого типа (Раннее Возрождение), (г. Трявна,Тырговиште,Шумен).

Схемы разработаны авторами, фотографии [6, с. 39 – 42].

Объемно - планировочная схема жилого дома, сложившаяся в ранний период становления архитектурных традиций, в силу взаимосвязи внутреннего пространства дома с пространством двора через открытые веранды – крыльца - - балконы, обусловленной особенностями уклада жизни, названа *«открытой»*. Характерным примером «открытой» схемы является дом Папазова в Трявне. Все помещения дома образуют двухэтажный кубообразный объем. Первый этаж дома занимают хозяйственные помещения с отдельным входом с улицы

из-под выноса открытой веранды второго этажа. Второй жилой этаж состоит из трех комнат, скомпонованных на двух взаимно перпендикулярных осях вокруг открытой веранды с угловым крыльцом. Этот композиционный прием является характерным для Трявны, Елены, Марьяны, Боженци [5, с. 68; 6, с. 40].

Период зрелого Возрождения.

В стремлении соответствовать новым функционально-эстетическим запросам времени объемно-планировочная организация жилого дома во второй и третьей четверти XIX века достигла развитой схемы. Если беднейшая часть населения продолжала строить простейшие жилые строения, применяя опыт предыдущего периода, то потребности и вкусы представителей нового нарождающегося класса состоятельных ремесленников и промышленных предпринимателей определили вектор развития объемно-планировочной схемы. Это уже не утилитарная анфилада комнат, призванная удовлетворить скромные потребности сельскохозяйственного общинника, а особняк зажиточного буржуа – «наивысшее достижение народной болгарской архитектуры в период до освобождения от турецкого ига» [7, с. 30]. Именно в нем отразились все новации архитектурного творчества.

В композиции жилого дома реализован принцип последовательного развития пространства по одной оси - от главного входа с улицы во внутрь. При этом, выстраивается смысловая иерархия композиционных элементов по функциональному назначению. В первом этаже входной портик направляет движение в вестибюль - салон, лестница на противоположном конце вестибюля ведет к салону второго этажа. По обе стороны салонов симметрично расположены равные по габаритам жилые и хозяйственные элементы. Количественное увеличение исходной схемы происходит за счет появления комнат с новой функцией - полноценный спальня – соба. Ряд таких изолированных помещений, обращенных в салон второго этажа создал внутри - семейное жилое пространство. Нововведением становится строительство

жилых зданий на подвале, частично или полностью заглубленном в землю, за стенами которого размещаются кладовые.

Веранда становится частью салона второго этажа и превращается во внутреннее помещение гостиную в виде эркера, вытупающего из плоскости уличного фасада. С изменением функции веранды происходит «закрытие» интерьера от внешнего пространства. Схема жилого дома становится «*закрытой*». В целом, «закрытый» жилой дом представляет собой многокомнатное двухэтажное строение, состоящее из кладовых и подсобных помещений в пространстве заглубленного подвала, входной группы помещений первого этажа, спальных комнат и гостиных вокруг салона второго этажа. В этой схеме нет ярко выраженного центра, объемно-планировочная композиция строго *симметрична* относительно главной оси, намеченной входом в дом с улицы.

Развитием симметричной схемы является появление второй композиционной оси за счет поперечного расширения салонов. При этом, поперечная ось не нарушает, а обогащает композиционную схему. Если продольная ось намечена главным входом, то поперечная ось создает коридор и связывает интерьер с экстерьером через торцевые оконные проемы. Создается крестообразный план. Гораздо отчетливее выглядит эта схема, когда на пресечении композиционных осей размещается лестница и центром дома становится вертикаль двухсветного пространства.

Из проведенного анализа развития объемно-планировочной организации жилых строений наблюдается преобладание композиций «закрытого» типа с симметричной схемой. Поводом для усложнения композиций стало стремление усовершенствовать условия и повысить комфорт проживания в доме путем функциональной дифференциальности, увеличения освещенности, теплоэффективности [8, с. 203; 9, с. 25]. Ярким примером «закрытого» жилого дома является дом Хаджи Ангела в Ески – Джумая (Тырговиште). Построенный

в 1863 году дом представляет собой образец симметричной схемы с эркером на уровне второго этажа на главном фасаде. Высокие и многочисленные окна прорезают фасады, обеспечивая освещение интерьеров, декорированных мастерами Травны. [10, с. 318.].

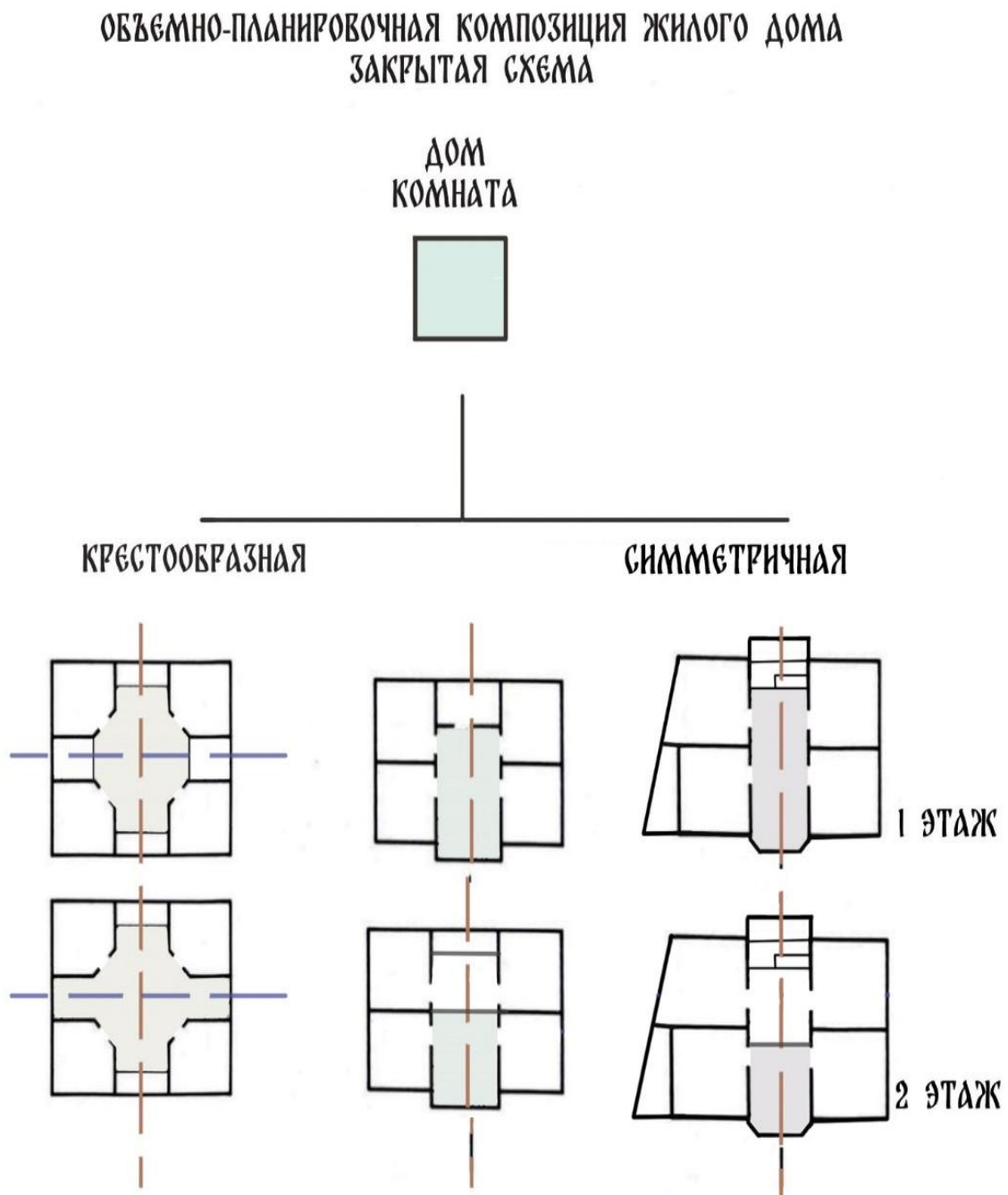


Рис.4. Развитие объемно- планировочной схемы жилого дома.
(Зрелое Возрождение). Схема разработана авторами.



Рис.5 Примеры планировки жилого дома- закрытого типа
(Зрелое Возрождение)

Схемы разработаны авторами, фотографии [6, с. 39 – 42].

Выводы.

В социально - экономических условиях *второй половины XVIII- третьей четверти XIX столетий* в зодчестве северо-болгарского региона наблюдается поэтапное возрождение древних традиций и развитие на их основе новых композиционных приемов. В архитектуре выявлены устойчивые объемно-планировочные особенности схемы жилого дома.

На раннем этапе - во *второй половине XVIII - первой четверти XIX века* – отмечено сложение схемы с простой функциональной организацией. Ее развитие проистекает от одноэтажного объема, состоящего из одной жилой

ячейки с открытым крыльцом - верандой до анфилады из нескольких жилых комнат и открытой веранды на единой оси. Завершает творческую трансформацию утилитарной схемы двухэтажный объем с двухосевыми анфиладами жилых комнат второго этажа и подсобными - хозяйственными помещениями в первом.

Характерные особенности жилой постройки, открытой во внешнее пространство хозяйственного двора верандой с лестницей – стремянкой, определили ее название – «открытый дом». «Открытый дом» является наиболее распространенной схемой в жилой архитектуре Трявненского района, как наиболее развитого художественно - ремесленного центра раннего периода Возрождения. В это время здесь складывается единство объемно - планировочных особенностей и деталей декоративно художественного оформления построек, что позволяет говорить о местной строительной традиции - школе мастеров.

Дом *времени развитого Возрождения* представляет собой более высокую ступень развития объемно - планировочной схемы, обусловленную экономическими достижениями и социальными потребностями *второй и третьей четвертях XIX века*. Особенности построек отражают функциональные потребности и художественные воззрения нового заказчика - зажиточного горожанина. Композиция обогащается появлением дополнительных элементов – входных вестибюлей, салонов, спальных, кладовых, внутренних лестниц. Но главные изменения коснулись открытой веранды, которая превращается в закрытое пространство гостиной. Все помещения komponуются в два этажа на одной продольной или двух взаимно перпендикулярных осях, с выделением смыслового и художественного акцента - гостиной в виде эркера на главном уличном фасаде. Жизнь в таком многопространственном доме сосредоточена внутри него, изолирована от внешнего мира, что и подчеркивает его архитектурная – «закрытая» схема.

Жилые дома с «закрытой схемой» широко распространены в городах – значимых торговых центрах – Шумене, Тырговиште, Велико Тырново.

В результате проведенного исследования выявлены типологические особенности объемно-планировочной схемы жилого дома в ее развитии *во второй половине XVIII - третьей четверти XIX века*, от «открытого дома» раннего Возрождения до «закрытой городской постройки» зрелого Возрождения. Такой дом являет собой логическое продолжение эволюции древнего приема организации жилья, исторически сложившегося в регионе - «дома – комнаты».

Литература.

1. Дунев Н. Цифрова динамична карта на тема Българското възраждане – духовно и стопанско / София. Виваком, 2022. С. 2
2. Златев Т. Българската къща в своя архитектурничен и културно-исторически развой. Том 1. Печатарска кооперация "Едисонъ". София, 1930. С. 370
3. Георгиева Б. 1987. Българската селска къща. От края на XIX и началото на XX век, Багра Георгиева, Иван Николов, С. 73-97 Вертикано разчленяване на къщите // БАН София, 1987. С. 235
4. Иванчев И. Народната къща: Вътрешна архитектура, уредба и покъщнина. Уземните къщи в Дунавска България-северни региони С. 56-64/ БАН София, 1980. С. 295
5. Йорданова-Петрова М. Жилищната архитектура в България XVII-XVIII в. Глава III. Жилищната архитектура на Балканите XVII-XVIII в. С. 68-70 / Нов Български университет, София, 2022. С. 198
6. Ангелова Р. Шуменски възрожденски къщи. Глава 3. Планова и обемно-фасадна композиция на елементи на пространственото изграждане на шуменските възрожденски къщи, С. 39-42 // БАН София, 1965. 174 С.
7. Маркова Л.В. Типы сельского жилища Болгарии. Типы сельского жилища в странах зарубежной Европы С. 12-36 / АН СССР, Институт этнографии им. Н.

- Н. Миклухо-Маклая. Москва. Издательство «Наука», Москва, 1968. С. 376
8. Цапенко М. П. 1953. Архитектура Болгарии. Государственное издательство литературы по строительству и архитектуре. Москва. 1953. С. 280
9. Тулешков Н. Архитектурното изкуство на старите българи :Късно средновековие и Възраждане. Том 2 , АИ Проф. Марин Дринов, София. 2006. С. 20-35
10. Стойков Г., Кожухаров Г. «Архитектура Болгарии с 1770 по 1870-е гг.» «Всеобщая история архитектуры». Том VII. «Западная Европа и Латинская Америка. XVII — первая половина XIX вв.» под редакцией А.В. Бунина. М., Стройиздат, 1969. С. 316-333

References

1. Dunev N. Sofiya. Vivakom, 2022. P. 2.
2. Zlatev T. Bulgarskata kushcha v svoya arhitektonichen i kulturno-istoricheski razvoj. Tom 1. Pechatarska kooperaciya "Edison". Sofiya, 1930. P. 370.
3. Georgiyeva B. 1987. Bulgarskata selska k"shcha. Ot kraja na XIX i nachaloto na XX vek Bagra Georgiyeva, Ivan Nikolov, P. 73-97 Vertikano razchlenyavane na kushctite. BAN Sofiya, 1987. P. 235
4. Ivanchev I. Narodnata kushcta: Vutreshna arkhitektura, uredba i pokushchnina. Uzemnite kushchi v Dunavska Bulgariya-severni regioni P. 56-64/ BAN Sofiya, 1980. P. 295.
5. Yordanova-Petrova M. Zhilishchnata arkhitektura v Bulgariya XVII-XVII v. Glava III. Zhilishchnata arkhitektura na Balkanite XVII-XVIII v. pp. 68-70/ Nov Bulgarski universitet, Sofiya, 2022. P. 198.
6. Angelova R. Shumenski vuzrozhdenski kushcti. Glava 3. Planova i obemno-fasadna kompozitsiya na yelementi na prostranstvenoto izgrazhdane na shumenskite vuzrozhdenski kushcti, P. 39-42 / BAN Sofiya , 1965. 174 P.
7. Markova L. V. Tipy selskogo zhilishcha Bolgarii. Tipy selskogo zhilishcha v stranakh zarubezhnoy Yevropy. pp. 12-36. AN SSSR, Institut etnografii im. N. N.



- Miklukho-Maklaya. Moskva. Izdatel'stvo «Nauka», Moskva, 1968. P. 376.
8. Tsapenko M. P. 1953. Arkhitektura Bolgarii. Gosudarstvennoye izdatelstvo literatury po stroitel'stvu i arkhitekture. Moskva. 1953 P. 280.
9. Tuleshkov N. Arkhitekturnoto izkustvo na starite bulgari: Kusno srednovekoviye i Vuzrazhdane. V. 2, AI Prof. Marin Drinov, Sofiya. 2006. pp. 20-35.
10. Zabaluyeva T. R. Vseobshchaya istoriya arkhitektury i stroitel'noy tekhniki. V. 2. 2019, Moskva, MISI-MGSU. P. 363.
11. Stoykov G., Kozhukharov G. «Arkhitektura Bolgarii s 1770 po 1870 gg.» «Vseobshchaya istoriya arkhitektury». V VII. «Zapadnaya Yevropa i Latinskaya Amerika. XVII — pervaya polovina XIX vv.» pod redaktsiyey A.V. Bunina. M., Stroyizdat, 1969. pp. 316-333

Дата поступления: 25.03.2024

Дата публикации: 12.05.2024